

Klimaet kalder

Årsregnskab og
beretning 2018



Om CTR	03
Forord	04
Ledelsesberetning 2018	06
CTR'S OPGAVE	06
MÅL OG PERSPEKTIVER	06
ØKONOMISK UDVIKLING	10
DRIFTSVIRKSOMHED	13
ANLÆGSINVESTERINGER	19
LEDELSE OG ORGANISATION	21
UDENLANDSK KONTAKT OG VIDENSFORMIDLING	22
FORVENTNINGER TIL DE KOMMENDE ÅR	23
Regnskabspraksis	26
GENERELT	26
ANVENDT	27
Regnskab 2018	28
RESULTATOPGØRELSE	28
BALANCE	29
NOTER	31
Fem år i tal	34
CTR's bestyrelse, kontaktudvalg og teknikerudvalg	37
PÅTEGNINGER	38
INTERESSENTSKABSOPLYSNINGER	38



PRINT

Du kan gå fra kapitel til kapitel ved at klikke i indholdsfortegnelsen på denne side eller fra den, der er på hver enkelt side

NAVIGATION



SIDE 2

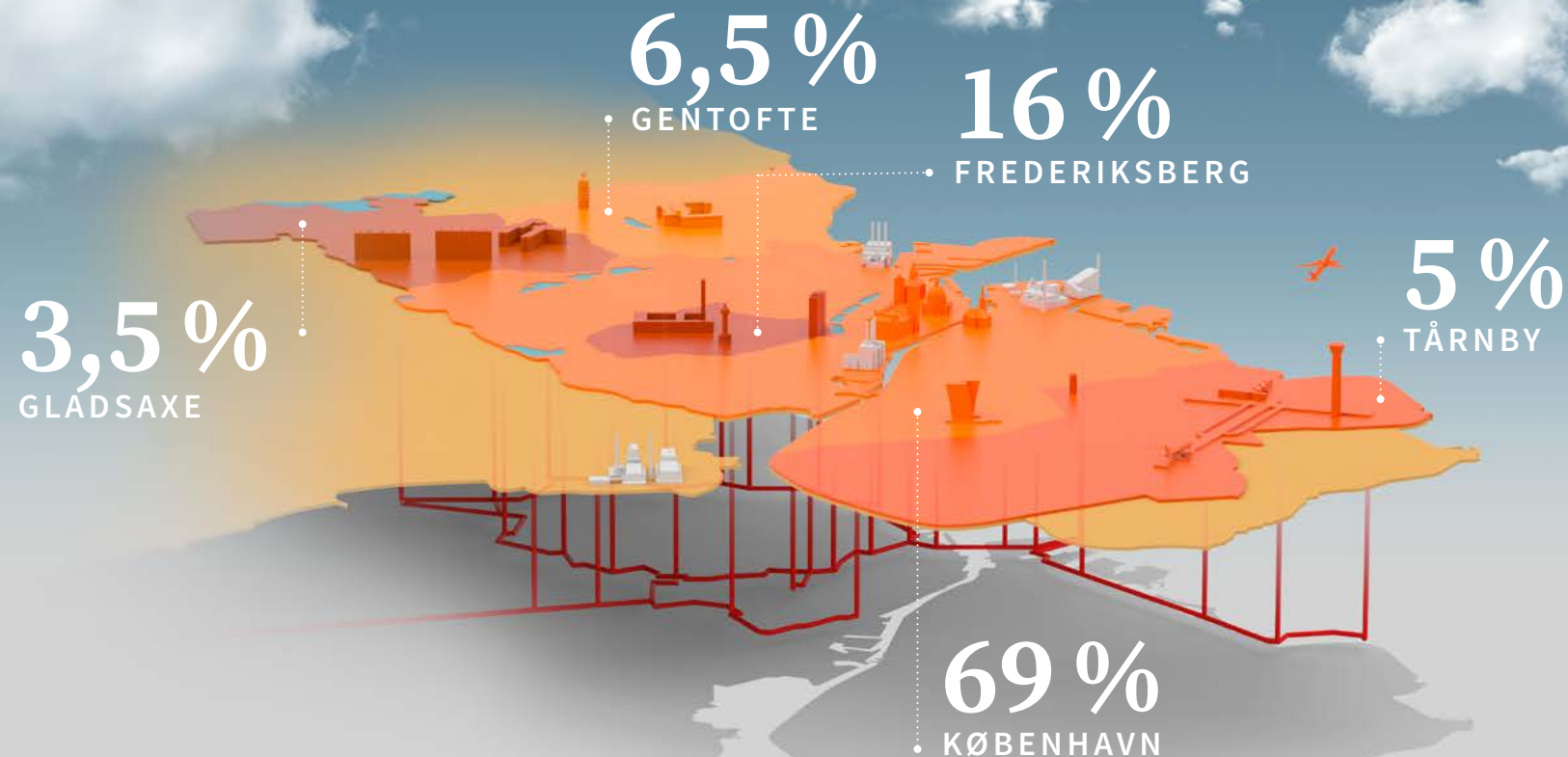


PRINT

NAVIGATION



SIDE 3



OM CTR

CTR er varmetransmissionselskab for fem interessentkommuner i hovedstaden – Frederiksberg, Gentofte, Gladsaxe, København og Tårnby. CTR forsyner omkring 250.000 boliger i hovedstadsområdet med fjernvarme baseret på overskudsvarme.

Transmissionssystemet gør det muligt at optimere varmeproduktionen i området og bidrager derfor til, at kommunerne kan tilbyde deres borgere både billig, bekvem, driftssikker og miljøvenlig varme.

Varme fra CTR er baseret på overskudsvarme fra kraftværker og affaldsforbrænding i forsyningsområdet.

CTR står for køb af varme fra produktionsenhederne, transport gennem transmissionsnettet og salg af varme til de fem interessentkommuner. CTR producerer desuden selv varme i spids- og reservelastanlæg, når der er behov for det, og har ansvar for vedligeholdelse af det samlede anlæg.

Varmeforsyningen sikres gennem et 54 km langt ledningsnet med tre boosterpumpestationer, 14 spidslastanlæg og 27 varmevekslerstationer.

CTR styrer, regulerer og overvåger varmelieferancerne døgnet rundt fra det centrale kontrolrum på Frederiksberg via signaler fra mere end 13.000 punkter fordelt på hele systemet.

FORSIDE

OM CTR

FORORD

LEDELSEBERETNING 2018

- CTR'S OPGAVE
- MÅL OG PERSPEKTIVER
- ØKONOMISK UDVIKLING
- DRIFTSVIRKSOMHED
- ANLÆGSINVESTINGER
- LEDELSE OG ORGANISATION
- UDENLANDSK KONTAKT OG VIDENSFORMIDLING
- FORVENTNINGER TIL DE KOMMENDE ÅR

REGNSKABSPRAKSIS

REGNSKAB 2018

- RESULTATOPGØRELSE
- BALANCE
- NOTER

FEM ÅR I TAL

BESTYRELSE OG UDVALG



PRINT

NAVIGATION



SIDE 4

Klimaet kalder på sammenhold

Klimaet kalder – eller skal vi måske sige skriger – på handling. Unge mennesker beder os om at tage ansvar og ikke overlade problemerne til kommende generationer – ja selv Dronningen havde i sin nytårstale fokus på den klimakrise, vi står over for, fordi den ikke kun vil påvirke den enkelte borger, men hele vores land.

Hvad gør vi, når vores samfund er truet? Vi rykker sammen og løfter i flok. Det gælder den lille familie, der tænker over, hvordan deres bolig kan blive mere bæredygtig, det gælder hotellet, der ser på solceller og sender madrester til biogas, og det gælder fjernvarmeselskabet, der energieffektiviserer og omstiller til vedvarende energi.

Vi kan ikke undvære de individuelle tiltag i kampen for kloden, men i kapløbet med tiden er fælles løsninger et vigtigt forsvar. De individuelle handlinger kræver tid, overblik og kræfter hos den enkelte, mens vi kan tænke fælles løsninger på tværs og varetage det brede samfundshensyn. Derfor kan vi nyde godt af, at vi i hovedstadsområdet har etableret en fælles fjernvarmeløsning, som er et solidt værktøj til at omstille til et bæredygtigt samfund.

I CTR – **Centralkommunernes TRansmissionselskab** – som ejes af de fem kommuner Frederiksberg, Gentofte, Gladsaxe, København og Tårnby – er vi sat i verden for at bidrage til den samfundsopgave, vi står

overfor – et bæredygtigt samfund. Det betyder groft sagt, at den enkelte borger eller virksomhed i vores område ikke skal bære ansvaret for, at vi får det mest bæredygtige og effektive varmesystem – men kan bruge tid og kræfter på en bæredygtig kost, transport, beklædning eller andre vigtige tiltag.

Fjernvarmen er derfor et aktiv, som vi skal værne om. I disse år ser vi en skærpet konkurrence fra individuelle løsninger til at opvarme bygninger. Samtidig skal vi som fjernvarmeselskab også effektivisere og implementere en ny regulering. Det er udfordringer, som skal gøre os endnu skarpere og grønnere, men samtidig må vi ikke lade samfundshensynet og fællesskabet glide os af hænde. Så mister vi – og ungdommen – et solidt værktøj i kampen for klimaet.

Det er så nemt at ønske sig noget nyt og spændende uden at kende dybden af det, man afviser – det kender vi fra Svinedrengen, hvor prinsessen afviser prinsen, der kommer med ægte gaver. Vores fjernvarme er en del af fundamentet under Hovedstadens bymiljø og boligforhold, og er derfor en del af Hovedstadens velfærd. Nok ikke det, der bliver lagt mest mærke til i



FOTO: KØBENHAVNS KOMMUNE

Karina Vestergård Madsen

Fungerende Teknik- og Miljøborgmester,
Københavns Kommune

CTR's bestyrelsesformand

hverdagen. Undseeligt som en grå nattergal, men hver dag giver vi bæredygtig komfort til alle, også til den lille familie og til hotellet i Hovedstaden, så de kan bruge deres tid, kræfter og viden om bæredygtighed der, hvor det giver mest mening for alle.



CTR er svaret, når klimaet kalder. Fordi vi er hovedstadens varme – vores varme – som vi deler og tager ansvar for er bæredygtig – nu og i fremtiden – fordi vi kan.

FORSIDE

OM CTR

FORORD

LEDELSESBERETNING 2018

- **CTR'S OPGAVER**
- **MÅL OG PERSPEKTIVER**
- ØKONOMISK UDVIKLING
- DRIFTSVIRKSOMHED
- ANLÆGSINVESTINGER
- LEDELSE OG ORGANISATION
- UDENLANDSK KONTAKT OG VIDENSFORMIDLING
- FORVENTNINGER TIL DE KOMMENDE ÅR

REGNSKABSPRAKSIS

REGNSKAB 2018

- RESULTATOPGØRELSE
- BALANCE
- NOTER

FEM ÅR I TAL

BESTYRELSE OG UDVALG



PRINT

NAVIGATION



SIDE 6

LEDELSESBERETNING 2018

CTR'S OPGAVER

CTR er et tværkommunalt interessentskab, som blev etableret i 1984 af Frederiksberg, Gentofte, Gladsaxe, København og Tårnby kommuner. CTR's virksomhed er omfattet af § 60 i 'Lov om kommunernes styrelse' og under tilsyn af Ankestyrelsen. CTR's fjernvarme-transmissionsvirksomhed er desuden reguleret af Varmeforsyningsloven.

Vores opgave er at indkøbe og levere varme til distributionsselskaberne i de fem ejerkommuner ud fra en optimeret udnyttelse af varme fra affaldsforbrændingsanlæg, kraftvarmeværker og anden varmeproduktion i hovedstadsområdet. Vi ejer, planlægger, driver, finansierer og videreudvikler transmissions-systemet, der udover selve ledningsnettet omfatter veksler- og pumpestationer samt spids- og reserve-lastanlæg til at sikre varmeforsyningen.

Varmekøb, overvågning og levering bliver styret fra vores døgnbemandede kontrolrum på Frederiksberg via et digitalt styrings-, regulerings- og overvågningsanlæg med over 13.000 målepunkter rundt omkring i varmesystemet.

Vi arbejder i den daglige drift og i udviklingen af CTR efter følgende strategiske pejlemærker:

• **Virksomhedsniveau:**

CTR's bestyrelses beslutning fra 2010 om CO₂-neutral varme i 2025.

• **Regionsniveau:** Regionsrådets og KKR-Hovedstadens vision fra 2016 om fossilfri el- og varmeforsyning i 2035 og om Hovedstadsregionen som en førende region inden for grøn omstilling og vækst. Visionen bliver realiseret gennem det regionale samarbejde Energi på Tværs.

• **Nationalt og globalt niveau:** FN's 17 verdensmål fra 2015 for en bæredygtig udvikling i verden og regeringens handlingsplan for verdensmålene fra 2017, som blandt andet fremhæver partnerskaber på tværs af det danske samfund som et afsæt for handling.

MÅL OG PERSPEKTIVER

CTR's formål er ifølge vedtægterne: "Til fordel for de enkelte forbrugere af fjernvarme i forsyningsområdet og samfundet som helhed i egne ledningsnet at transportere og supplere den til rådighed værende varme fra varmeproducerende værker til de enkelte aftagende kommuner eller lokale varmeforsyningselskaber".

På den baggrund er CTR først og fremmest en driftsvirksomhed, der skal sikre stabil forsyning af fjernvarme til fordel for forbrugerne og samfundet som helhed.

CO₂-NEUTRAL VARME 2025

CTR's bestyrelse vedtog i 2010 en strategi for CO₂-neutral varme i 2025.

Ved udgangen af 2018 er vi nået langt, især gennem omstilling af de store kraftvarmeværker fra kul til biomasse. Disse værker leverer hovedparten af varmen til CTR. Næste udfordring er at omstille den øvrige varmeproduktion 100 % til CO₂-neutral varme. Vi skal også allerede nu kigge endnu længere frem end 2025 for på sigt at mindske forbruget af biomasse og fossilt affald og få endnu mere vedvarende energi ind i varmeproduktionen.

FORSIDE

OM CTR

FORORD

LEDELSESBERETNING 2018

- **CTR'S OPGAVER**
- **MÅL OG PERSPEKTIVER**
- ØKONOMISK UDVIKLING
- DRIFTSVIRKSOMHED
- ANLÆGSINVESTINGER
- LEDELSE OG ORGANISATION
- UDENLANDSK KONTAKT OG VIDENSFORMIDLING
- FORVENTNINGER TIL DE KOMMENDE ÅR

REGNSKABSPRAKSIS

REGNSKAB 2018

- RESULTATOPGØRELSE
- BALANCE
- NOTER

FEM ÅR I TAL

BESTYRELSE OG UDVALG



PRINT

NAVIGATION



SIDE 7

Status er, at omstillingen af kraftvarmeværkerne fra kul til biomasse er meget tæt på at være gennemført. Denne milepæl var oprindeligt sat til 2015, men blev forsinket af et ejerskifte på Amagerværket og bliver derfor først nået i 2019. Derudover indviede CTR den første spids- og reservelastkedel, der producerer varme ved brug af el, i november 2018. Elkedlen erstatter to oliekedler og bidrager derved til højere grad af CO₂-neutral fjernvarme.

CTR arbejder sideløbende med at øge andelen af vedvarende energiteknologier i det omfang, som det er muligt indenfor vores vedtægter og indenfor den gældende regulering af fjernvarmebranchen. Det er beskrevet nærmere i afsnittet om udvikling og innovation. I 2018 har CTR internt gennemført en analyse af, hvordan vi kan nå i mål med at omstille vores egne spids- og reservelastkedler frem mod 2025. Vi har samtidig arbejdet med en skitse for en varmeproduktion i 2050 uden afbrænding af biomasse eller andre faste brændsler. Sådanne analyser sigter mod at sondere vores muligheder for det videre arbejde med grøn omstilling - både internt og sammen med andre selskaber.

ENERGIPLANLÆGNING PÅ TVÆRS AF SELSKABER

CTR har en lang tradition for planlægning på tværs af selskaber. Grundlaget for vores målsætning om

CO₂-neutral varme er et varmeplansamarbejde, Varmeplan Hovedstaden, som vi har gennemført i indtil nu tre faser i årene 2009 – 2014 sammen med HOFOR Varme og Vestegnens Kraftvarmeselskab I/S (VEKS). I de senere par år har det tværgående samarbejde især været forankret i det regionale projekt **Energi På Tværs**, og samtidig er varmeselskaberne nu i gang med at tilrettelægge en Varmeplan Hovedstaden fase 4.

Energi På Tværs er et samarbejde mellem region Hovedstaden, kommuner og forsyningselskaber i regionen om tværgående strategisk energiplanlægning. Parterne har opstillet en fælles vision for en bæredygtig omstilling af energi- og transportsystemet, og i 2018 blev projektets fase to afsluttet med en fælles handlingsplan, Roadmap 2025. CTR medfinansierer Energi På Tværs og varetager næstformandsrollen. CTR er dermed aktiv i styregruppen men også i diverse arbejdsgrupper.

FN'S MÅL FOR BÆREDYGTIGHED

FN vedtog i 2015 de 17 verdensmål for en bæredygtig udvikling i verden. Målene har både en national og en international dimension, og energiforsyning taler direkte ind i de mål, der handler om at redde vores klima, og dermed hele det fundament, som vores samfund på kloden hviler på. Derfor er verdensmå-

lene også et vigtigt pejlemærke for os, så vi har blik for de samfundsbidrag, vi kan yde til flere af FN's verdensmål, fx: Bæredygtig energi, sundhed og trivsel, bæredygtige byer og lokalsamfund, partnerskaber for handling, industri, innovation og infrastruktur.

I 2018 har vi arbejdet for at synliggøre vores bidrag til verdensmålene, og i 2019 vil vi fortsat have fokus på målene både i egne aktiviteter og via samarbejdet i Energi På Tværs.

UDVIKLING OG INNOVATION

CTR leverer ca. 15 % af den samlede danske fjernvarme, og vi har alle vore aktiviteter i et tæt befolket byområde. Den særlige udfordring for os er at nå frem til at dække så stort et varmebehov med CO₂-neutral – og på sigt måske endda brændselsfri – varme.

Anlæg med vedvarende energikilder skal enten være meget store eller i et meget stort antal, før det batter noget i et fjernvarmesystem af denne størrelsesorden, og samtidig kan det være svært at finde egnede arealer til energiproduktion.

En anden udfordring er, at de vedvarende energikilder ikke altid leverer energi samtidig med, at borgerne har brug for varmen. Derfor skal vi hele tiden have øje for samspelet mellem de mange forskellige

FORSIDE

OM CTR

FORORD

LEDELSESBERETNING 2018

- **CTR'S OPGAVE**
- **MÅL OG PERSPEKTIVER**
- ØKONOMISK UDVIKLING
- DRIFTSVIRKSOMHED
- ANLÆGSINVESTINGER
- LEDELSE OG ORGANISATION
- UDENLANDSK KONTAKT OG VIDENSFORMIDLING
- FORVENTNINGER TIL DE KOMMENDE ÅR

REGNSKABSPRAKSIS

REGNSKAB 2018

- RESULTATOPGØRELSE
- BALANCE
- NOTER

FEM ÅR I TAL

BESTYRELSE OG UDVALG



PRINT

NAVIGATION



SIDE 8

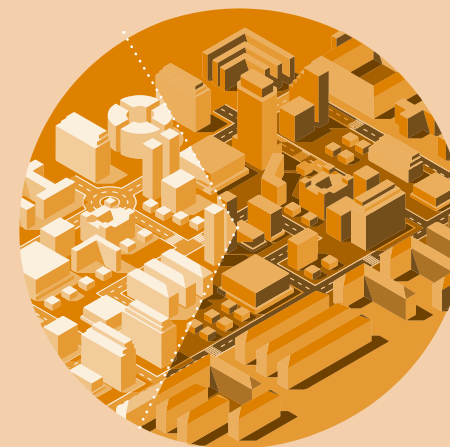
aftagere og producenter i systemet og forsyningsikkerheden.

Projekter, som udvikler og afprøver løsninger til brug af strøm, geotermi, sol og overskudsvarme er derfor en del af vores fremtidsinvesteringer. Varmelagre er en anden mulighed, fordi de kan øge fleksibiliteten i systemet og udjævne forskelle mellem udbud og efterspørgsel.

I 2018 er vi kommet et skridt videre med at udnytte el fra vindenergi både til spids- og reserbelastproduktion og i store varmepumper. Vi har som nævnt idriftsat en 40 MJ/S el-kedel til spids- og reserbelastproduktion i Gentofte og er gået i gang med endnu en 80 MJ/S elkedel i Gladsaxe. Vi deltager også i etableringen af en stor varmepumpe på 5 MJ/S ved Sjællandsbroen. Der er tale om et udviklings- og demonstrationsprojekt, som er støttet af Energistyrelsens EUDP program, og som ud over CTR tæller HOFOR, VEKS og en række andre aktører.

Hovedstadens Geotermiske Samarbejde (HGS), som består af CTR, HOFOR og VEKS, ejer sammen et geotermisk demonstrationsanlæg og har retten til udvikling og indvinding af geotermi i et stort geografisk område. Geotermianlægget har i en årrække haft forskellige driftsproblemer med blandt andet tilstopning af filtre, og produktionen har været

faldende. Arbejdet har til gengæld givet stor viden om undergrunden, hvilket er værdifuldt i forhold til fremtidig udnyttelse. I 2018 har en række kommercielle aktører vist interesse for at gå ind i geotermi. Det har medført, at HGS har fundet det relevant at revurdere rollen. Det er af stor betydning for alle parter i HGS, at geotermi får de allerbedste vilkår for at blive et reelt bidrag til en CO₂-fri varmeforsyning her i hovedstadsområdet. Derfor har bestyrelserne i HGS besluttet ikke at søge om forlængelse af koncessionen og dermed give plads til kommercielle aktører med friere rammer og anden ekspertise. Driften af geotermianlægget bliver sat på hold, mens det bliver afklaret, hvordan anlægget bedst kan bidrage til test og udvikling af geotermi fremadrettet.



66 %

AF VARMEN FRA
CTR VAR I 2018
BASERET PÅ
FOSSILFRIE
BRÆNDSLER



CTR er en effektiv løsning. Sammen bliver det billigere end hver for sig – det er godt købmandsskab.

- CTR'S OPGAVE
- MÅL OG PERSPEKTIVER
- **ØKONOMISK UDVIKLING**
- DRIFTSVIRKSOMHED
- ANLÆGSINVESTINGER
- LEDELSE OG ORGANISATION
- UDENLANDSK KONTAKT OG VIDENSFORMIDLING
- FORVENTNINGER TIL DE KOMMENDE ÅR

- RESULTATOPGØRELSE
- BALANCE
- NOTER



ØKONOMISK UDVIKLING



Det væsentligste økonomiske styringsparameter for os er varmforsyningslovens 'hvile i sig selv' princip, hvor en eventuel over- eller underdækning bliver indregnet i det næ-

ste års pris og dermed bliver sendt tilbage til varmekunderne. Samtidig sigter vi mod, at vores puljepris er lavest mulig. Puljeprisen er den fælles enhedspris for varme, som vi sælger til varmedistributionsselskaberne.

Vores resultat i 2018 er en underdækning på 1,5 mio. kr. opgjort efter varmforsyningslovens regler. Sammenholdt med, at 2017 endte med en akkumuleret underdækning på 55,5 mio. kr., giver det en akkumuleret underdækning ultimo 2018 på 57,0 mio. kr.

Budgettet for 2018 var en overdækning på 45,6 mio. kr. og et akkumuleret resultat på nul i tråd med 'hvile i sig selv' princippet. Det forringede resultat i 2018 skyldes især usædvanligt mange og langvarige udfald på de store produktionsanlæg og tilsvarende langt mere drift på spids- og reservelastkedler. En generel stigning i brændselspriserne spiller også ind.

Kapitalindeståendet er ved årets udgang på 42,9 mio. kr. og er dermed uændret i forhold til 2017.

PENGESTRØMME OG FINANSIERING

De likvide beholdninger udgjorde 32,1 mio. kr. pr. 31. december 2018. Der er indgået aftale om en trækingsret på op til 100 mio. kr. i henhold til Økonomi- og Indenrigsministeriets regler. Trækingsretten, som pt. er ydet af Jyske Bank, indgår som supplement til aftale om indlånskonto og daglige bankforretninger. En del af likviditeten er anbragt i en midlertidig obligationsbeholdning, som der trækkes på i perioder med stort likviditetstræk- og udsving, typisk i vinterperioden.

I 2018 optog CTR to fast forrentede lån. Et 10-årigt lån på 45 mio. kr. til finansiering af de immaterielle investeringer og et 25-årigt lån på 65 mio. kr. til finansiering af de materielle investeringer. Derudover er der aftalt en byggekredit til løbende finansiering af vores andel af byggeriet af Amagerværkets nye blok 4 frem til planlagt idriftsættelse. Der var ved årsskiftet trukket 2.006 mio. kr. på byggekrediten. Endeligt er der aftalt et 30-årigt fast forrentet lån på 2.757 mio. kr. til delvis finansiering af Amagerværkets blok 4, når byggeriet er afsluttet. Dette lån vil blive udbetalt d. 2. januar 2020.

De samlede langfristede låneforpligtelser udgjorde ved årets udgang 3.347 mio. kr. Alle lån er i danske kroner finansieret gennem KommuneKredit. Lånene

er forrentet med fast rente indtil udløb bortset fra byggekrediten, som har variabel rente. Den faste forrentning for lånene optaget 2010 - 2014 er etableret via renteswaps i Nordea og Danske Bank. Lånene optaget siden 2015 er optaget med fast rente uden brug af renteswaps.

IMMATERIELLE ANLÆGSAKTIVER

CTR investerer i såkaldte immaterielle anlægsaktiver. Det er investeringer i anlæg, som vi ikke selv er juridisk ejer af, men hvor vi ejer en brugsret til varmeproduktionen.

Det betyder i praksis, at vi betaler for en given anlægsinvestering til anlæggets ejer, og at vi derefter selv optager lån til investeringen og afskriver investeringen. Alternativet er, at vi løbende skal betale for afskrivning og forrentning til anlæggets ejer i hele anlæggets levetid. Fordelen ved denne type investering er, at vi kan opnå en lavere forrentning end den, som varmeproducenten kan tilbyde, og at vi kan selv styre afskrivningsperioden indenfor varmforsyningslovens rammer. Samlet giver investeringen i immaterielle rettigheder en væsentligt lavere finansieringsomkostning og dermed en lavere varmepris. Lige nu er vi i gang med den største immaterielle investering i CTR's historie, som er den nye blok 4 på Amagerværket.

FORSIDE

OM CTR

FORORD

LEDELSESBERETNING 2018

- CTR'S OPGAVE
- MÅL OG PERSPEKTIVER
- **ØKONOMISK UDVIKLING**
- DRIFTSVIRKSOMHED
- ANLÆGSINVESTINGER
- LEDELSE OG ORGANISATION
- UDENLANDSK KONTAKT OG VIDENSFORMIDLING
- FORVENTNINGER TIL DE KOMMENDE ÅR

REGNSKABSPRAKSIS

REGNSKAB 2018

- RESULTATOPGØRELSE
- BALANCE
- NOTER

FEM ÅR I TAL

BESTYRELSE OG UDVALG



PRINT

NAVIGATION



SIDE 11

ØKONOMISKE RISICI

I overensstemmelse med normal praksis er der foretaget en vurdering af væsentlige risici vedrørende årets regnskab.

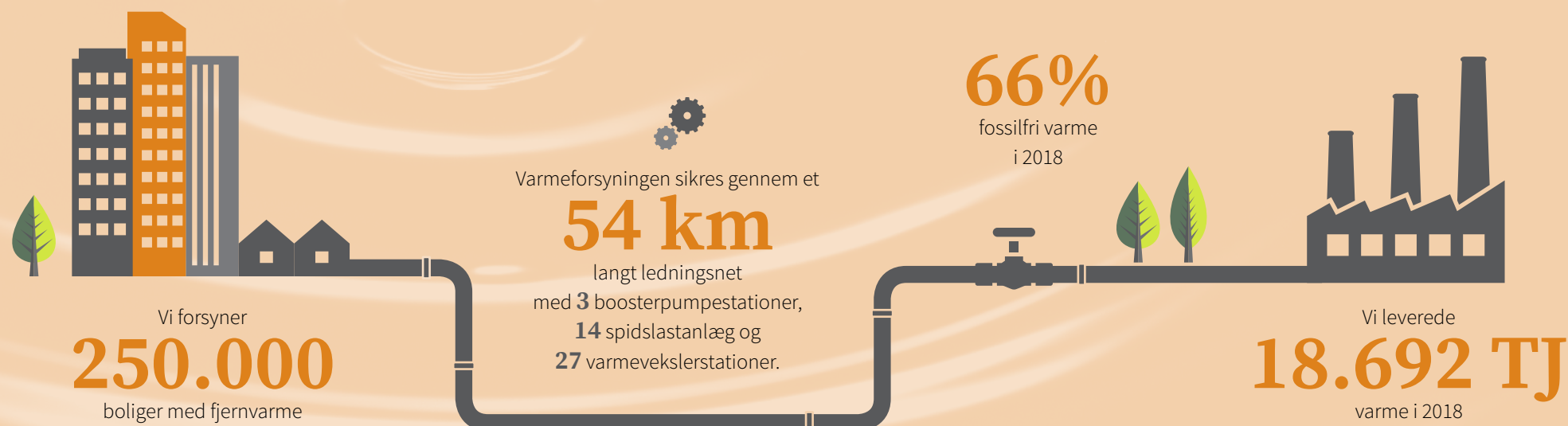
Nogle af varmeproducenterne har ikke ved regnskabs afslutning opgjort og afregnet deres endelige regulering af varmekøbet i 2018. Derfor har producenterne leveret et estimat for den forventede efterregulering af omkostningen til varmekøb på

produktionsanlæggene. De forventede reguleringer er opgjort som forskellen mellem forventet endelig omkostning til varmekøbet og årets løbende a conto betalinger, og reguleringerne er lagt ind som periodiseringer i regnskabet.

CTR's økonomi forvaltes i overensstemmelse med en vedtaget finansiel styringspolitik. Politikken fastlægger retningslinjer for placering af ledig likviditet, låneoptagelse, anvendelse af finansielle instrumenter og hvilke pengeinstitutter, vi kan samarbejde med.

FORRENTNING AF INDSKUDSKAPITAL

Forsyningstilsynet godkendte ultimo 2017 forrentning af interessenternes indskudskapital for årene 2011 – 2017 på i alt 10,3 mio. kr. Det svarer til i alt ca. 40 kr. for en varmekøber. Den godkendte forrentning er indregnet og anmeldt i CTR's varmepris for 2019. For årene 2018 og 2019 vil der ikke ske forrentning af indskudskapital. Det skyldes nye regler, hvor et selskab skal opfylde flere krav, før end Forsyningstilsynet kan godkende forrentning.



**CTR er våbnet mod røg,
støj og møg.** Med
fjernvarmen forsvandt
petroleumsovne og
koks- og oliefyr, og affaldet
blev genanvendt til energi.
I dag er CTR den lette vej
til luft, sundhed og velvære.



- CTR'S OPGAVE
- MÅL OG PERSPEKTIVER
- ØKONOMISK UDVIKLING
- **DRIFTSVIRKSOMHED**
- ANLÆGSINVESTINGER
- LEDELSE OG ORGANISATION
- UDENLANDSK KONTAKT OG VIDENSFORMIDLING
- FORVENTNINGER TIL DE KOMMENDE ÅR

- RESULTATOPGØRELSE
- BALANCE
- NOTER



DRIFTSVIRKSOMHED

FORSYNINGSSIKKERHED

CTR's varmebehov bliver primært dækket af leverancer fra affaldsforbrændingsanlæg og kraftvarmeværker. Der bliver også leveret varme fra varmekedler, som er ejet af CTR eller af andre leverandører i området. Den samlede kapacitet, som CTR har rettigheder til på de tilsluttede produktionsanlæg, var på 1.963 megajoule pr. sekund (MJ/s) primo 2018 og på 1.977 MJ/s i slutningen af året. Forøgelsen skyldes, at vi satte en ny elkedel i drift i Gentofte i november 2018.

Fjernvarmesystemet er designet sådan, at ved minus 12 grader - eller en tilsvarende kombination af vind og lav temperatur - skal der være en kapacitet i reserve, som svarer til den største produktionsenhed.

Det er pt. Amagerværkets blok 3 på 330 MJ/s. Det betyder, at vi ved minus 12 grader kan levere varme, også selvom anlæg med kapacitet svarende til 330 MJ/s er ude af drift.

Den 1. marts 2018 var fjernvarmesystemet presset i forhold til dette designkriterium: I timen med årets største leverance var den samlede produktion på 1.701 MJ/s. Hvis alle anlæg - med en samlet kapacitet på 1.963 MJ/s - havde været driftsklar, havde der været en reserve på 262 MJ/s, men samtidig var Amagerværkets blok 3 på 330 MJ/s ude af drift i en længere periode, så reelt var der underskud af kapa-

citet. I den situation var CTR afhængig af kapacitet fra varmelagrene på værkerne, som til en hvis grad kan dække sådan et underskud, men kun for en kort periode. Der var tale om en usædvanlig situation, som viser behovet for en vis reserve i systemet

VARMEKØB

I 2018 var vores bruttovarmekøb på 21.508 terajoule (TJ), hvoraf 18.779 TJ dækkede varmedistributions-selskabernes varmebehov. Forskellen på 2.729 TJ er

den varme, som bliver købt fra produktionsanlæg og videresolgt til VEKS og HOFOR som følge af varmeudvekslingsaftaler mellem selskaberne.

I 2018 var varmekøbet til varmedistributions-selskaberne 426 TJ højere end i 2017, hvilket svarer til en stigning på 2 %. Nettabet kan opgøres til 87 TJ.

Fordelt på de forskellige produktionskategorier var årets varmekøb til varmedistributions-selskaberne og tab i eget net som følger:

VARMEKØB	REALISERET 2018		BUDGET 2018		REALISERET 2017	
	TJ	ANDEL	TJ	ANDEL	TJ	ANDEL
AFFALDSVARME	4.913	26 %	5.539	30 %	3.877	21 %
GEOTERMISK VARME	3	0 %	52	0 %	11	0 %
KRAFTVARME	11.622	62 %	12.557	67 %	13.317	73 %
SPIDS- & RESERVELAST	2.242	12 %	525	3 %	1.148	6 %
I ALT	18.779	100 %	18.674	100 %	18.353	100 %

TJ = TERAJoule

FORSIDE

OM CTR

FORORD

LEDELSESBERETNING 2018

- CTR'S OPGAVE
- MÅL OG PERSPEKTIVER
- ØKONOMISK UDVIKLING
- **DRIFTSVIRKSOMHED**
- ANLÆGSINVESTERINGER
- LEDELSE OG ORGANISATION
- UDENLANDSK KONTAKT OG VIDENSFORMIDLING
- FORVENTNINGER TIL DE KOMMENDE ÅR

REGNSKABSPRAKSIS

REGNSKAB 2018

- RESULTATOPGØRELSE
- BALANCE
- NOTER

FEM ÅR I TAL

BESTYRELSE OG UDVALG



PRINT

NAVIGATION



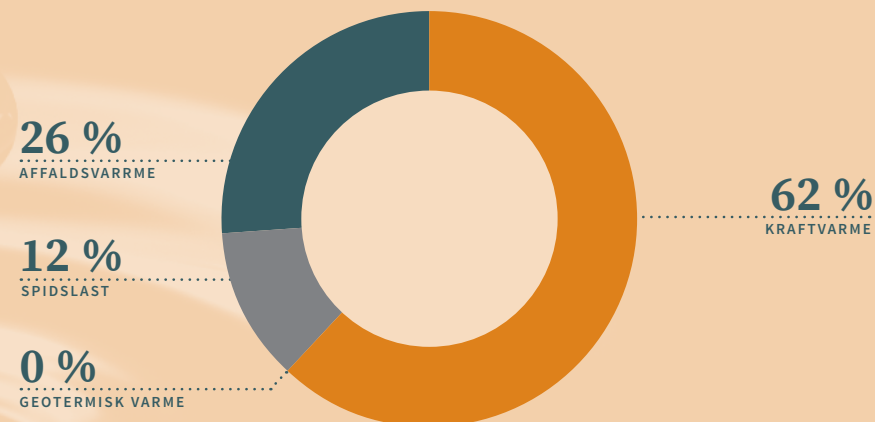
SIDE 14

Andelen af varme, som blev produceret på de billigste anlæg som kraftvarme og affaldsvarme, var samlet set noget lavere i 2018 end i 2017. Vi har modtaget både mindre affaldsvarme og mindre kraftvarme end budget og til gengæld markant mere spids- og reservelast.

Den øgede drift på spids- og reservelastanlæg i 2018 skyldes især et meget langvarigt udfald af kraftvarmeanlæg i første kvartal. Det spiller dog også ind, at der senere på året var flere andre udfald på kraftvarme- og affaldsforbrændingsanlæg og afspærringer i nettet ved en stor ventiludskiftning. Især i første kvartal faldt udfald af produktionskapacitet sammen med nogle perioder med meget koldt vejr, hvilket var med til at forøge spidslastbehovet.

I 2018 var elforbruget til pumpning på i alt 79 GWh. Elforbrug til pumper pr. GJ varmekøb til varmedistributionselskaberne blev på 4,3 kWh el pr. GJ. Det er et lidt højere niveau end i 2017. Det større elforbrug til pumper skyldes både en markant større mængde varme gennem systemet i første kvartal, og at vi kan konstatere et lidt højere forbrug af kWh el pr. enhed varme, som CTR leverer. Den sidste parameter afhænger bl.a. af temperaturforhold i nettet og af hvilke anlæg, der leverer varme.

CTR VARMEKØB VARMEDISTRIBUTIONSELSKABERNE I 2018



FORSIDE

OM CTR

FORORD

LEDELSESBERETNING 2018

- CTR'S OPGAVE
- MÅL OG PERSPEKTIVER
- ØKONOMISK UDVIKLING
- **DRIFTSVIRKSOMHED**
- ANLÆGSINVESTINGER
- LEDELSE OG ORGANISATION
- UDENLANDSK KONTAKT OG VIDENSFORMIDLING
- FORVENTNINGER TIL DE KOMMENDE ÅR

REGNSKABSPRAKSIS

REGNSKAB 2018

- RESULTATOPGØRELSE
- BALANCE
- NOTER

FEM ÅR I TAL

BESTYRELSE OG UDVALG



PRINT

NAVIGATION



SIDE 15

VARMESALG

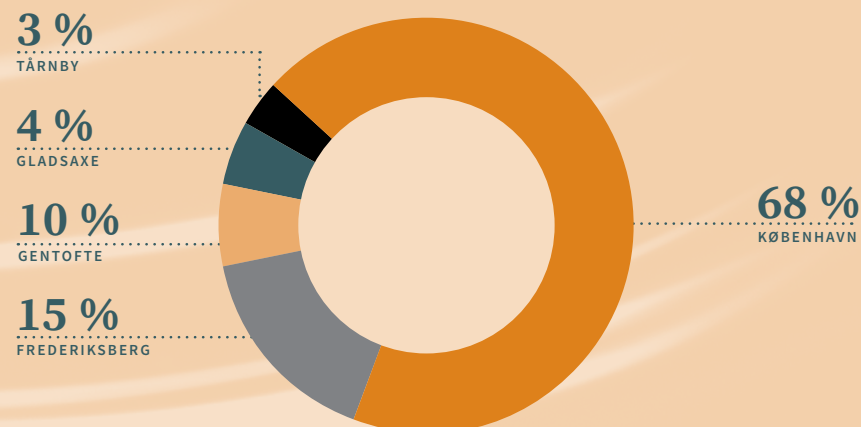
Årets varmesalg i TJ til de fem varmedistributions-selskaber er på 18.692 TJ, hvilket er 2 % højere end i 2017. Antallet af graddage var lidt lavere i 2018 end i 2017, så årsagen til det større salg skal findes i øget varmebehov. København står for den største del af dette mersalg, men også Gentofte og Gladsaxes aftag er stedet med 3 % i forhold til i 2017. Det totale salg på 21.421 TJ er inklusiv videresalg af varme til VEKS og HOFOR.

Puljeprisen til varmedistributionselskaberne er sammensat af et fast bidrag og et variabelt bidrag. Det variable bidrag varierer måned for måned.

En månedsbaseret variabel pris har den fordel, at den afspejler de højere omkostninger til varmeproduktion i de kolde måneder, hvor der er mere brug for de dyreste anlæg. Den realiserede gennemsnitlige variable puljepris blev i 2018 på 66,57 kr./GJ var-meleverance. Den samlede totale puljepris, hvor de variable og faste betalinger for året er fordelt på det realiserede varmesalg, blev på 114,72 kr./GJ.

VARMESALG	REALISERET 2018 TJ	BUDGET 2018 TJ	REALISERET 2017 TJ
FREDERIKSBERG	2.757	2.837	2.815
GENTOFTE	1.829	1.816	1.778
GLADSAXE	825	833	803
KØBENHAVN	12.639	12.338	12.217
TÅRNBY	642	670	633
VARMEDISTRIBUTIONSSSELSKABER I ALT	18.692	18.494	18.246
VEKS OG HOFOR	2.729	3.143	2.370
SALG I ALT	21.421	21.636	20.615

CTR VARMESALG TIL VARMEDISTRIBUTIONSSSELSKABERNE I 2018



FORSIDE

OM CTR

FORORD

LEDELSESBERETNING 2018

- CTR'S OPGAVER
- MÅL OG PERSPEKTIVER
- ØKONOMISK UDVIKLING
- **DRIFTSVIRKSOMHED**
- ANLÆGSINVESTeringER
- LEDELSE OG ORGANISATION
- UDENLANDSK KONTAKT OG VIDENSFORMIDLING
- FORVENTNINGER TIL DE KOMMENDE ÅR

REGNSKABSPRAKSIS

REGNSKAB 2018

- RESULTATOPGØRELSE
- BALANCE
- NOTER

FEM ÅR I TAL

BESTYRELSE OG UDVALG



PRINT

NAVIGATION



SIDE 16

VEDLIGEhold

Drifts- og vedligeholdelsesomkostningerne er omkostninger til bygninger og arealer, tekniske anlæg og ledninger samt drift af it-installationer, herunder styrings-, regulerings- og overvågningsanlæg (SRO).

De samlede drifts- og vedligeholdelsesomkostninger i 2018 var på 88,7 mio. kr. Heraf udgør areal- og antenneleje 5,6 mio. kr. og driftslager 3,2 mio. kr. Årets primære drifts- og vedligeholdelsesomkostninger var på 79,9 mio. kr. Det er et højere niveau end i 2017, hvilket skyldes større omfang af reparationer og anden afhjælpende vedligehold på en række lokaliteter i fjernvarmesystemet, herunder udbedring af ledninger og udskiftning af dæksler, kedeltavler og udtjente ventiler på CTR's hovedforsyning fra Amager.

CTR realiserer en epokegørende vision om en hovedstad med fælles energiproduktion. Med affaldsvarme og varme fra kraftværkerne fik hovedstadens indbyggere fælles fjernvarme.



FORSIDE

OM CTR

FORORD

LEDELSESBERETNING 2018

- CTR'S OPGAVE
- MÅL OG PERSPEKTIVER
- ØKONOMISK UDVIKLING
- **DRIFTSVIRKSOMHED**
- ANLÆGSINVESTINGER
- LEDELSE OG ORGANISATION
- UDENLANDSK KONTAKT OG VIDENSFORMIDLING
- FORVENTNINGER TIL DE KOMMENDE ÅR

REGNSKABSPRAKSIS

REGNSKAB 2018

- RESULTATOPGØRELSE
- BALANCE
- NOTER

FEM ÅR I TAL

BESTYRELSE OG UDVALG



PRINT

NAVIGATION



SIDE 18

MILJØDEKLARATION

Sammen med VEKS og HOFOR Fjernvarme udarbejder vi en fælles miljødeklaration for den varme, som bliver leveret til de lokale fjernvarmedistributionselskaber i området. Deklarationen er baseret på emissioner fra brændsler til varmeproduktion og el-forbrug til pumper i systemet.

I tabellen ses emissioner pr. leveret varmeeenhed til de lokale varmedistributionselskaber:

EMISSIONER		2018	2017
CO ₂	kg/GJ	19,4	18,8
SO ₂	g/GJ	2,1	2,3
NO _x	g/GJ	22,3	22,3

Miljødeklaration. Udledning pr. leveret varmeeenhed fra transmissionssystemet. Deklarationen er baseret på det samlede varmekøb til CTR, HOFOR og VEKS.

CO₂-udledningen pr. GJ fjernvarme var ca. 3 % højere i 2018 end i 2017. Det skyldes især, at en større del af fjernvarmeproduktionen i 2018 var baseret på fossil spids og reservelastproduktion som følge af havarier på affaldsforbrændingsanlæg og kraftvarmeanlæg.

En stigning af den størrelsesorden ligger inden for den almindelige variation mellem årene betinget af vejr- og driftsforhold. De største fald i CO₂-udled-

ningen pr. GJ sker ved større ændringer i anlæg og brændsler, fx når ældre værker bliver nedlagt, eller når kraftvarmeblokke bliver omlagt fra kul til biomasse. Det næste store fald i deklARATIONEN sker, når Amagerværkets nye blok 4 er kommet i drift.

Miljødeklarationen for SO₂- og NO_x-emissioner er på niveau med året før. Eftersom der på alle de større produktionsenheder er installeret effektiv røggasrensning, som lovgivningen kræver, er det forholdsvis små mængder, der udledes.

Fjernvarmen bliver produceret på en række forskellige brændsler. I 2018 var 66 % af varmeleverancerne fra CTR, VEKS og HOFOR baseret på fossilfrie brændsler mod 65 % i 2017. Der er altså sket en marginal stigning i den fossilfrie andel, samtidig med at CO₂-udledningen pr. GJ er blevet lidt højere. Det skyldes, at selv om den grønne andel af fjernvarmeproduktion er steget, har der været en større CO₂-udledning fra den del af produktionen, som ikke er grøn, især pga. den øgede produktion på spids- og reservelastanlæg, som er mindre brændselseffektive end kraftvarme.

CO₂-KVOTEFORBRUG

Varmeproduktion indgår i EU's CO₂-kvotesystem, og vi skal derfor hvert år aflevere kvoter for årets

CO₂-udledning. Samtidig bliver der tildelt en vis mængde gratis kvoter til varmeproduktion. EU nedtrapper gradvist tildelingen af gratis kvoter til varmeproduktion.

I 2018 fik vi tildelt 2.329 CO₂-kvoter til varmeproduktion på egne spidslastanlæg, mens forbruget var på 32.463 kvoter. Det var langt højere end i 2017 pga. et større behov for spids- og reservelastproduktion især i første kvartal. Langt den største del af produktionen på egne anlæg i 2018 var baseret på naturgas, som giver et lavere kvoteforbrug end olie. Underskuddet af kvoter blev dækket af opsparede kvoter fra tidligere år. Hvor længe CTR har opsparede kvoter til at dække kvoteforbruget vil afhænge af den aktuelle drift og af EU's kvotetildeling efter 2020, som bliver fastlagt i løbet af 2019.

Den største del af varmen købes fra eksterne producenter, og CTR skal overføre kvoter til producenten, hvis der er underskud af kvoter for varmekøbet, ligesom eventuelt overskydende kvoter tilfalder CTR. I 2018 blev der tildelt ca. 400.000 kvoter og forbrugt ca. 417.000 kvoter til varmeproduktion til CTR på de værker, som vi køber varme fra. Også dette underskud blev dækket med opsparede kvoter.

FORSIDE

OM CTR

FORORD

LEDELSESBERETNING 2018

- CTR'S OPGAVER
- MÅL OG PERSPEKTIVER
- ØKONOMISK UDVIKLING
- DRIFTSVIRKSOMHED
- **ANLÆGSINVESTINGER**
- LEDELSE OG ORGANISATION
- UDENLANDSK KONTAKT OG VIDENSFORMIDLING
- FORVENTNINGER TIL DE KOMMENDE ÅR

REGNSKABSPRAKSIS

REGNSKAB 2018

- RESULTATOPGØRELSE
- BALANCE
- NOTER

FEM ÅR I TAL

BESTYRELSE OG UDVALG



PRINT

NAVIGATION



SIDE 19

ANLÆGSINVESTINGER

Afskrivninger på CTR's egne anlæg bliver opgjort på to forskellige måder efter henholdsvis varmeforsyningslovens regler og principperne for aflæggelse af kommunale regnskaber.

Ud fra varmeforsyningslovens regler udgør værdien af idriftsatte materielle anlæg 421 mio. kr. og immaterielle anlæg 766 mio. kr. ved udgangen af 2018, i alt 1.187 mio. kr. Efter Økonomi- og Indenrigsministeriets regler for aflæggelse af kommunale regnskaber er værdien af idriftsatte anlæg i alt 1.880 mio. kr.

Der er ved udgangen af 2018 igangværende anlægsarbejder opgjort til 2.330 mio. kr., hvoraf arbejderne med Amagerværkets nye blok 4 udgør 2.295 mio. kr.

AFSLUTTEDE AKTIVITETER

I 2018 er der idriftsat anlæg for 131 mio. kr.:

- **91 mio. kr.:** Immaterielle anlægsaktiver, som er anlægsprojekter aftalt med – og udført af – Ørsted på Svanemølleværket (17 mio. kr.) og H.C. Ørsted Værket (57 mio. kr.) samt af HOFOR Energiproduktion på Amagerværket (17 mio. kr.).
- **26 mio. kr.:** Den nye 40 MJ/s elkedel på Nybrovej i Gentofte, som dels øger spids- og reservelastkapaciteten i CTR's nordlige område og dels muliggør billigere spids- og reservelastproduktion i perioder med lave elpriser.
- **8 mio. kr.:** Veksler- og pumpestationer. Vekslerstationerne sikrer, at varmen overføres fra vores transmissionsnet til interessentkommunernes varmedistributionsselskabers net. Veksler- og pumpestationerne gennemgår i disse år flerårige opgraderingsprogrammer, som i 2018 primært omhandlede fornyelser af ventilationsanlæg. Tiltagene medvirker til at sikre kvaliteten i varmeleverancerne til aftagerne og levetidsforlænger det samlede transmissionsanlæg.
- **6 mio. kr.:** Øvrige anlæg, herunder ledningsanlæg.





CTR er sammen om en fælles fremtid. I Energi på Tværs skaber hele Hovedstadsregionen fælles nye ambitiøse visioner, fordi vi må knække klimakurven, før den knækker os.

FORSIDE

OM CTR

FORORD

LEDELSESBERETNING 2018

- CTR'S OPGAVE
- MÅL OG PERSPEKTIVER
- ØKONOMISK UDVIKLING
- DRIFTSVIRKSOMHED
- ANLÆGSINVESTINGER
- **LEDELSE OG ORGANISATION**
- UDENLANDSK KONTAKT OG VIDENSFORMIDLING
- FORVENTNINGER TIL DE KOMMENDE ÅR

REGNSKABSPRAKSIS

REGNSKAB 2018

- RESULTATOPGØRELSE
- BALANCE
- NOTER

FEM ÅR I TAL

BESTYRELSE OG UDVALG



PRINT

NAVIGATION



SIDE 21

LEDELSE OG ORGANISATION

Direktionen består af en administrerende direktør og en vicedirektør, og vi havde i 2018 et samlet medarbejderantal på 32 svarende til 31,8 årsværk. Pr. 31. oktober 2018 fratrådte vicedirektør Jan Elleriis efter at have varetaget stillingen siden 1995. Udover stillingen som vicedirektør varetog Jan Elleriis også hvervet som afdelingschef for Plan og Kontrakt.

CTR VAR I 2018 MEDLEM AF FØLGENDE ORGANISATIONER OG SAMARBEJDER:

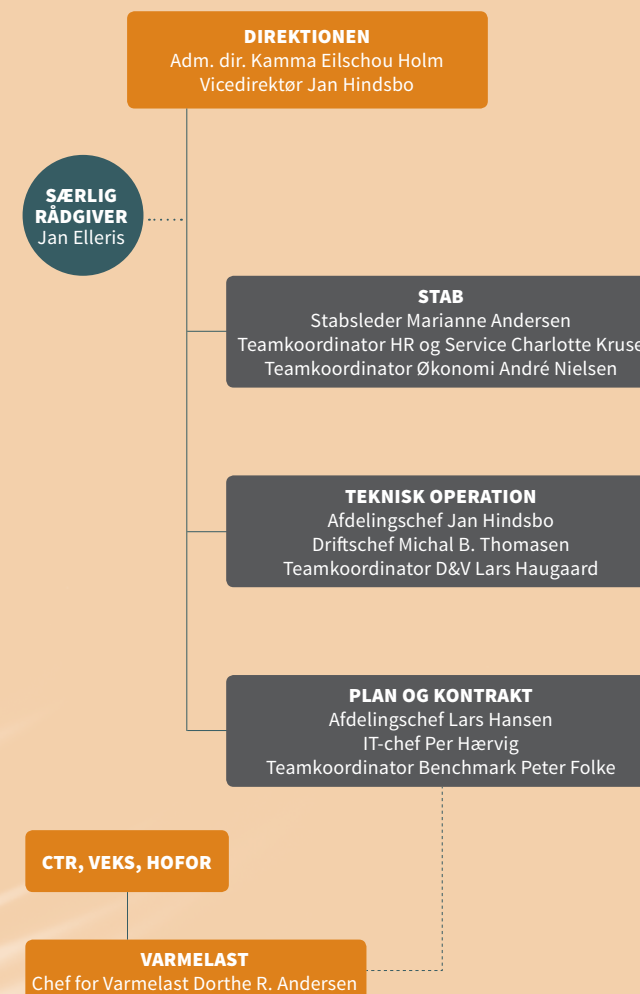
- **Dansk Fjernvarme**, hvor CTR deltager i relevante erfagrupper
- **Danish Board of District Heating (DBDH)**, som er en eksportorganisation for fjernvarmeteknologi
- **Gate 21**
- **4DH** – et strategisk forskningssamarbejde i et konsortium ledet af AUC om udvikling af et 4. generations fjernvarmekoncept (afsluttet i 2018)
- **TC (Technical Committee) 107**, en international komité under det europæiske standardiseringsarbejde (CEN) inden for fjernvarmeområdet.

Jan Elleriis fortsætter som særlig rådgiver i CTR frem til 31. maj 2020, med henblik på en stabil overdragelse af opgaveporteføljen.

Jan Hindsbo er tiltrådt som ny vicedirektør 1. januar 2019. Jan Hindsbo varetog indtil 31. december 2018 stillingen som afdelingschef for Teknisk Operation i CTR og har derfor indgående kendskab til virksomheden. Som vicedirektør varetager Jan Hindsbo fortsat stillingen som afdelingschef for Teknisk Operation. Pr. 1. maj 2019 tiltrådte Lars Hansen stillingen som markedschef i CTR og dermed som afdelingschef for Plan og Kontrakt.

Vi outsourcer i udstrakt grad opgaver, herunder til varmedistributionselskaberne i de fem ejerkommuner.

I 2018 har CTR's ledelse haft fokus på opgavestyring og medarbejderudvikling og på at styrke en række ledelseskompeterer gennem et læringsforløb for ledergruppen. Arbejdet tager udgangspunkt i, at CTR er den virksomhed, som forudser fremtidens varmesystem, løbende optimerer virksomheden og dermed er garanteret for, at opgaverne håndteres professionelt, ansvarligt og effektivt til gavn for interessenterne. Hvert 3. år deltager CTR i Great Place To Work's arbejdspladsvurderinger, hvor vi har opnået flotte placeringer.



FORSIDE

OM CTR

FORORD

LEDELSESBERETNING 2018

- CTR'S OPGAVE
- MÅL OG PERSPEKTIVER
- ØKONOMISK UDVIKLING
- DRIFTSVIRKSOMHED
- ANLÆGSINVESTERINGER
- LEDELSE OG ORGANISATION
- **UDENLANDSK KONTAKT OG VIDENSFORMIDLING**
- FORVENTNINGER TIL DE KOMMENDE ÅR

REGNSKABSPRAKSIS

REGNSKAB 2018

- RESULTATOPGØRELSE
- BALANCE
- NOTER

FEM ÅR I TAL

BESTYRELSE OG UDVALG



PRINT

NAVIGATION



SIDE 22

UDENLANDSK KONTAKT OG VIDENSFORMIDLING



Via medlemskab af DBDH, som vi har fælles adresse med, modtager vi relativt mange udenlandske gæster. I 2018 fik vi besøg af 8 delegationer, der kom fra Rusland, Polen, Japan, England, USA, Belgien og Kasakhstan.

Gæsterne kan fx være politikere, som kommer for at høre om den danske fjernvarmesektor. De er interesserede i, hvordan vi har organiseret os, fordi København har stor international bevågenhed på

energiområdet, og specielt når det drejer sig om fjernvarme. De besøgende kan også være teknikere, som enten selv har ansvar for et fjernvarmesystem, eller som står over for at skulle etablere et tilsvarende system. Hos os kan de se installationerne i praksis og få mulighed for at diskutere specielle problemstillinger med de ansvarlige personer. Flere danske industrivirksomheder som Danfoss og ABB, som eksporterer dansk fjernvarmeteknologi, benytter også CTR-projektet som reference og kommer i den

anledning med gæster for at høre nærmere. Det kan også være udenlandske ambassader, der henvender sig direkte til os med gæster, som er interesseret i vores koncept og teknologi.

Vi deltager i enkelte tilfælde også i internationale konferencer eller eksportfremstød for på den måde at formidle viden om dansk energipolitik, fjernvarme og CTR-projektet. Vi har i 2018 været repræsenteret i England og Østrig med en enkelt medarbejder.

FORSIDE

OM CTR

FORORD

LEDELSESBERETNING 2018

- CTR'S OPGAVE
- MÅL OG PERSPEKTIVER
- ØKONOMISK UDVIKLING
- DRIFTSVIRKSOMHED
- ANLÆGSINVESTERINGER
- LEDELSE OG ORGANISATION
- UDENLANDSK KONTAKT OG VIDENSFORMIDLING
- **FORVENTNINGER TIL DE KOMMENDE ÅR**

REGNSKABSPRAKSIS

REGNSKAB 2018

- RESULTATOPGØRELSE
- BALANCE
- NOTER

FEM ÅR I TAL

BESTYRELSE OG UDVALG



PRINT

NAVIGATION



SIDE 23

FORVENTNINGER TIL DE KOMMENDE ÅR

PULJEPRIS

CTR's puljepris blev sat op fra 2018 til 2019 for at afvikle underdækning og for at dække en stigning i brændselspriser og faste betalinger til produktionsanlæg. Vi forventer pt. at puljeprisen i 2019 kan dække omkostningerne i 2019, men der er fortsat væsentlig usikkerhed om en række økonomiske parametre, især fordi året byder på testkørsel og idriftsættelse af Amagerværkets nye blok 4.

En sådan usikkerhed er forventelig for et anlægsprojekt af den størrelsesorden og med så stor leverance af varme til CTR. Isoleret set betyder den nye blok 4 en lavere varmepris for CTR, når blokken er kommet fuldt i drift, men hvorvidt puljeprisen kan sættes ned igen i 2020 afhænger af, hvordan driften i resten af 2019 forløber.

NY REGULERING

Det er politisk besluttet, at fjernvarmesektoren skal effektiviseres, og myndighederne arbejder lige nu på datakrav og modeller, som skal gøre en ny regulering mulig og sikre den ønskede effektivisering. For fjernvarmeselskaberne betyder det overgang fra hvile-i-sig-selv regulering til indtægtsrammer og nye krav til blandt andet indberetninger, kontering, omkostningsfordeling og afskrivninger. Desuden overvejer

myndighederne forskellige modeller, som angår varmeproducenterne, og som dermed også vil have stor effekt på CTR. Vi forventer, at den første indtægtsramme skal gælde fra 2021. Derfor står vi overfor at skulle gøre os klar til den nye regulering, efterhånden som de forskellige delelementer af den bliver offentliggjort. CTR har på den baggrund opnormeret med en stilling, og ansat en økonom med regulatorisk erfaring fra lignende områder. CTR bidrager også aktivt til dialog med myndigheder og fjernvarmebranchen i forskellige fora om de nye regler.

ANLÆG OG AFTALER

HOFOR Energiproduktion idriftsætter i 2019 en ny blok 4 på Amagerværket, som afløser den kulfyrede blok 3. CTR har investeret i den nye blok og har også i 2019 afsat ressourcer til at følge afslutningen af anlægsprojektet og idriftsættelsen tæt. Erfaringsmæssigt giver opstart af driften på et stort nyt anlæg nogle udfordringer af teknisk og planlægningsmæssig karakter.

I 2019 forventer vi at indgå endelig varmekøbsaftale med Amager Ressourcecenter om levering af varme fra Amager Bakke. Anlægget leverer allerede nu varme til CTR, men i henhold til en overgangsaftale. Der er også igangsat forhandlinger om ny varmekøbsaftale med Biofos.

Svanemølleværket i Københavns Nordhavn huser to store spids- og reservelastkedler, som leverer varme til CTR og HOFOR Varme. Ørsted ønsker at stoppe produktionen i 2023, frem for 2028 som oprindeligt planlagt, for at overdrage værket til By og Havn til anden anvendelse. Vi er derfor i gang med at aftale de nærmere forhold omkring lukningen af varmeproduktionen på Svanemølleværket, og HOFOR Varme og CTR skal i de kommende år beslutte og etablere alternativ varmeforsyning i området, som kan erstatte varmekedlerne.

Nedlæggelse af forældet spidslastkapacitet på Gentofte hospital og udvidelse af de fjernvarmeforsynede områder i Gentofte og Gladsaxe har betydet behov for ny spids- og reservelastforsyning på den nordlige del af CTR's ringledning. I 2018 idriftsatte vi en el-drevet kedel i Gentofte, som vi i de kommende år skal opnå driftserfaringer med. Vi er også i gang med at få godkendt en 80 MJ/s el-drevet kedel i Gladsaxe, som vi forventer klar til drift i 2020.

Vi er i gang at indkøre et nyt vedligeholdelsessystem, som skal understøtte vores løbende arbejde med at sikre anlæggenes levetid og driftssikkerhed, samtidig med et styrket fokus på optimale investeringer. Det handler blandt andet om at afdække behov for reparationer og levetidsforlængelse i systemet, hvor mange dele stammer fra etableringen i 1980'erne.

FORSIDE

OM CTR

FORORD

LEDELSESBERETNING 2018

- CTR'S OPGAVER
- MÅL OG PERSPEKTIVER
- ØKONOMISK UDVIKLING
- DRIFTSVIRKSOMHED
- ANLÆGSINVESTINGER
- LEDELSE OG ORGANISATION
- UDENLANDSK KONTAKT OG VIDENSFORMIDLING
- **FORVENTNINGER TIL DE KOMMENDE ÅR**

REGNSKABSPRAKSIS

REGNSKAB 2018

- RESULTATOPGØRELSE
- BALANCE
- NOTER

FEM ÅR I TAL

BESTYRELSE OG UDVALG



PRINT

NAVIGATION



SIDE 24

Vi gennemfører samtidig programmer for specifikke elementer på vores stationer, hvor vi kan spare energi og forbedre driften på fx pumper og ventilationsanlæg.

ENERGIPLANLÆGNING

I 2019 har CTR overtaget næstformandsposten i Energi På Tværs, hvor kommuner, forsyningselskaber, Region Hovedstaden og andre aktører samarbejder om strategisk energiplanlægning. Vi vil i de næste år allokere ressourcer til dette arbejde og til de forskellige afledte aktiviteter.

Derudover planlægger vi sammen med VEKS og HOFOR Varme at gå i gang med Varmeplan Hovedstaden 4 i 2019. De første tre faser af Varmeplan Hovedstaden leverede værdifulde analyser til de tre varmeselskabers arbejde med grøn omstilling og udvikling af fjernvarmesystemet, og nu er det tid til at genbesøge de forudsætninger og udfordringer, som vi står overfor efter 2025.

VARMELAST

Varmelast er et samarbejde, som er etableret for at sikre en samlet økonomisk optimering af el- og varmeproduktionen i Hovedstadsområdet. Kraftvarme-producenterne kan ikke selv foretage denne overord-

nede optimering, fordi de ikke må kende hinandens driftsdata af hensyn til konkurrencen på elmarkedet. Derfor bliver opgaven varetaget af Varmelast med medarbejdere fra CTR, HOFOR Varme og VEKS.

Varmelast implementerer i 2019 såkaldt "fleksibel ageren" for kraftværkerne. Det er en procedure, som går ud på at udnytte varmelagrene i systemet endnu bedre i forhold til de aktuelle prisforhold. Desuden arbejder vi på, at affaldsværkernes produktion på varmepumper og bypass – det vil sige uden samtidig elproduktion - skal indgå på lige fod med kraftvarmen, når Varmelast optimerer varmebestillingen. Derfor er det aftalt, at affaldsselskaberne ARC, Vestforbrænding og ARGO fra 2019 skal deltage i Varmelast's Fællesudvalg. Fællesudvalget består i forvejen af varmeselskaberne CTR, VEKS og HOFOR Varme samt produktionsselskaberne Ørsted, HOFOR Energiproduktion og Køge Kraftvarme.

**CTR kan gøre en forskel
– vi har gjort det før.**

Ikke alene men sammen
med andre kan vi sikre de
kommende generationers
fremtid og frihed, fordi vi
tænker langsigtet.



- CTR'S OPGAVE
- MÅL OG PERSPEKTIVER
- ØKONOMISK UDVIKLING
- DRIFTSVIRKSOMHED
- ANLÆGSINVESTINGER
- LEDELSE OG ORGANISATION
- UDENLANDSK KONTAKT OG VIDENSFORMIDLING
- FORVENTNINGER TIL DE KOMMENDE ÅR

- RESULTATOPGØRELSE
- BALANCE
- NOTER



REGNSKABSPRAKSIS GENERELT

Regnskabet bliver aflagt både efter varmforsyningslovens regler og efter kommunale regnskabsprincipper.

REGNSKAB EFTER VARMEFORSYNINGSLOVEN

Dette regnskab indebærer bl.a. en stillingtagen til det akkumulerede resultat i et flerårigt perspektiv, fordi en eventuel overdækning som følge af varmforsyningsloven skal betales tilbage til varmeaftagerne.

Regnskabet efter varmforsyningsloven indeholder:

- Resultatopgørelse
- Balance
- Tilhørende noter

REGNSKAB EFTER DE KOMMUNALE REGNSKABSPRINCIPPER

Det fremgår af CTR's vedtægter, at regnskabet også skal aflægges efter principperne i det kommunale regnskabssystem. Det vil sige ud fra styrelsesloven og Økonomi- og Indenrigsministeriets bekendtgørelse om kommunernes budget- og regnskabsvæsen, revision m.v. med tilhørende regelsæt/konteringsregler. Regnskabet efter de kommunale retningslinjer indeholder både udgiftsbaserede og omkostningsbaserede regnskabsopstillinger.

- **Udgiftsbaserede opgørelser:** Anlægsudgifter udgiftsføres i resultatopgørelsen, dvs. i disse opgørelse indgår afskrivninger ikke.
- **Omkostningsbaserede opgørelser:** Her indgår afskrivninger, men efter lidt andre principper end i regnskab efter varmforsyningsloven.

Regnskabet efter de kommunale principper indeholder:

- Henholdsvis udgifts- og omkostningsbaserede resultatopgørelser stillet op ved siden af hinanden og med tilhørende omregningstabel
- Balance
- Pengestrømsopgørelse, anlægsoversigt og personaleoversigt
- Regnskabsoversigt inklusiv lån og finansforskydninger med tilhørende finansieringsoversigt og bemærkninger

MERE OM FORSKELLEN MELLEM DE TO REGNSKABER

I forhold til regnskabet efter varmforsyningsloven belyser de udgiftsbaserede opstillinger efter det kommunale regnskabssystem i højere grad selskabets finansforskydninger og betalingsevne, herunder optagelse af lån.

Afskrivningsreglerne er forskellige i de to regnskaber. Efter varmforsyningsloven kan der afskrives over 5-30 år, og ikke nødvendigvis lineært, mens der efter kommunale principper skal afskrives lineært over anlæggenes forventede levetid. Vi afskriver anlægsaktiver lineært i begge regnskaber, men med lidt forskellige afskrivningsperioder.

Regnskabet efter det kommunale regnskabssystem kan rekvireres hos CTR.

FORSIDE

OM CTR

FORORD

LEDELSESBERETNING 2018

- CTR'S OPGAVE
- MÅL OG PERSPEKTIVER
- ØKONOMISK UDVIKLING
- DRIFTSVIRKSOMHED
- ANLÆGSINVESTINGER
- LEDELSE OG ORGANISATION
- UDENLANDSK KONTAKT OG VIDENSFORMIDLING
- FORVENTNINGER TIL DE KOMMENDE ÅR

REGNSKABSPRAKSIS

REGNSKAB 2018

- RESULTATOPGØRELSE
- BALANCE
- NOTER

FEM ÅR I TAL

BESTYRELSE OG UDVALG



PRINT

NAVIGATION



SIDE 27

ANVENDT REGNSKABSPRAKSIS FOR UDARBEJDELSE AF REGNSKAB

(AFLAGT EFTER VARMEFORSYNINGSLovens BESTEMMELSER)

PERIODISERING

Udgifter og indtægter er henført til det regnskabsår, som de vedrører uden hensyn til betalingstidspunkt. Udgifterne er medtaget i det år, hvor en vare eller ydelse er modtaget, og indtægterne i det år, hvor retten er erhvervet, jf. dog omtale vedr. CO₂-kvoter.

ANLÆGSUDGIFTER

I de driftsøkonomiske opstillinger bliver afholdte direkte henførbare anlægsudgifter eksklusiv byggerenter aktiveret under posterne ”igangværende anlægsarbejder” og ”idriftsatte anlæg”.

Der bliver herefter foretaget afskrivninger på idriftsatte anlæg i overensstemmelse med varmeforsyningslovens bestemmelser. Afskrivninger bliver igangsat efter ibrugtagningstidspunktet.

Materielle anlægsaktiver bliver afskrevet lineært over 25 år.

Immaterielle anlægsaktiver er investeringer i varme-relaterede aktiver på anlæg med anden juridisk ejer end CTR. Det er investeringer, som CTR straksbetaler frem for at betale afskrivninger og forrentning til ejeren af anlægget som en del af de løbende varme-betalinger. De immaterielle anlægsaktiver, der er bundet til en varmeaftale, bliver afskrevet lineært over aftalens varighed, og øvrige immaterielle anlægsaktiver bliver afskrevet lineært over 10 år.

HENLÆGGELSER

I enkelte tidligere regnskabsår har vi udgiftsført henlæggelser til fremtidige anlægsinvesteringer i overensstemmelse med varmeforsyningslovens bestemmelser. Henlæggelser bliver i efterfølgende år modregnet i afskrivningsgrundlaget for idriftsatte anlæg. Der er ingen udestående henlæggelser.

FORRENTNING AF INDSKUDSKAPITAL

Vi ansøger hvert år om forrentning af indskudskapital. Hvis forrentning bliver godkendt, indgår den i budgettet og bliver opkrævet via varmeprisen. Når forrentningen er opkrævet, bliver den indregnet i priseftersvisning og regnskab.

DRIFTSLAGER

Indkøb til driftslageret bliver udgiftsført i regnskabet til kostpris, efterhånden som komponenterne indgår. Derfor bliver driftslagerets værdi ultimo ikke aktiveret i regnskabet.

KAPITALINDESTÅENDE

Kapitalindestående efter varmeforsyningsloven er opgjort som interessenternes indskud tillagt forrentning af indskud og afkast fra geotermisk anlæg.

RENTEBEVÆGELSER FOR OBLIGATIONSBEHOLDNING

Rentebevægelser for obligationsbeholdningen indgår i regnskabet under *Andre finansielle omkostninger og Renter af likvider mv.*

RENTESWAP-AFTALER

Værdien af swaptaler er vist i note, men er udeladt i balancen.

CO₂-KVOTER

Tildelte CO₂-kvoter bliver ikke indregnet i balancen. CO₂-kvoter erhvervet mod vederlag vil blive indregnet i regnskabet som immaterielle anlægsaktiver. Det har endnu ikke været nødvendigt at erhverve CO₂-kvoter mod vederlag.

CO₂-kvoter måles til anskaffelsessum. Fortjeneste ved salg af overskydende CO₂-kvoter bliver indregnet i resultatopgørelsen på realisationstidspunktet. Omkostning til erhvervelse af CO₂-kvoter til at dække CTR's CO₂-emission vil løbende blive indregnet i resultatopgørelsen.

Manglende CO₂-kvoter måles til statusdagens kurs. Hvis manglende CO₂-kvoter ikke kan erhverves inden 30. april i året efter regnskabsåret, skal der derudover indregnes en ekstra afgift på 100 Euro pr. kvote.

FORSIDE

OM CTR

FORORD

LEDELSEBERETNING 2018

- CTR'S OPGAVE
- MÅL OG PERSPEKTIVER
- ØKONOMISK UDVIKLING
- DRIFTSVIRKSOMHED
- ANLÆGSINVESTINGER
- LEDELSE OG ORGANISATION
- UDENLANDSK KONTAKT OG VIDENSFORMIDLING
- FORVENTNINGER TIL DE KOMMENDE ÅR

REGNSKABSPRAKSIS

REGNSKAB 2018

- **RESULTATOPGØRELSE**
- BALANCE
- NOTER

FEM ÅR I TAL

BESTYRELSE OG UDVALG



PRINT

NAVIGATION



SIDE 28

RESULTATOPGØRELSE

1. JANUAR – 31. DECEMBER 2018*

NOTE	1.000 DKK	2017	2018
INDTÆGTER			
	Varmesalg	2.185.907	2.405.337
	Salg af overskydende CO ₂ -kvoter	0	0
	Indtægter i alt	2.185.907	2.405.337
OMKOSTNINGER			
DRIFT			
	Varmekøb	-1.999.255	-2.098.815
	El til pumper	-44.243	-49.637
	Køb af CO ₂ -kvoter	0	0
1	Afskrivninger	-95.391	-104.188
2	Forrentning af indskudskapital	0	0
3	Drift og vedligeholdelse	-69.084	-88.691
	Drift i alt	-2.207.972	-2.341.331
ADMINISTRATION			
	Personaleomkostninger	-21.226	-22.290
	Fremmede tjenesteydelser	-10.347	-7.024
	Øvrige administrationsomkostninger	-4.147	-4.701
	Administration i alt	-35.720	-34.015
FINANSIERINGSOMKOSTNINGER			
	Renter af lån	-31.960	-31.439
	Andre finansielle omkostninger	-1.535	-1.258
		-33.496	-32.697
	Renter af likvider mv.	1.364	1.170
	Finansieringsomkostninger i alt	-32.132	-31.527
OVER-/UNDERDÆKNING		-89.917	-1.535

* Efter varmforsyningslovens bestemmelser

FORSIDE

OM CTR

FORORD

LEDELSEBERETNING 2018

- CTR'S OPGAVER
- MÅL OG PERSPEKTIVER
- ØKONOMISK UDVIKLING
- DRIFTSVIRKSOMHED
- ANLÆGSINVESTINGER
- LEDELSE OG ORGANISATION
- UDENLANDSK KONTAKT OG VIDENSFORMIDLING
- FORVENTNINGER TIL DE KOMMENDE ÅR

REGNSKABSPRAKSIS

REGNSKAB 2018

- RESULTATOPGØRELSE
- **BALANCE**
- NOTER

FEM ÅR I TAL

BESTYRELSE OG UDVALG



PRINT

NAVIGATION



SIDE 29

BALANCE

AKTIVER OG PASSIVER

NOTE	1.000 DKK	2017	2018
AKTIVER			
4	IGANGVÆRENDE ANLÆGSARBEJDER		
	Immaterielle anlægsaktiver	1.402.258	2.297.746
	Varmeledninger	4.884	10.329
	Veksler- og pumpestationer	4.950	3.014
	Produktions- og spidslastanlæg	11.516	18.966
	Styrings- og overvågningsanlæg	0	0
	CTR-bygninger	0	0
	Igangværende anlægsarbejder i alt	1.423.609	2.330.056
5	IDRIFTSATTE ANLÆG		
	Immaterielle anlægsaktiver	757.322	765.916
	Grunde	1.469	1.383
	CTR-bygninger	2.148	2.023
	Varmeledninger	74.027	71.931
	Veksler- og pumpestationer	160.130	160.307
	Spidslastanlæg	68.921	92.173
	Produktionsfaciliteter	44.522	45.022
	Biler	406	326
	Styrings- og overvågningsanlæg	51.383	48.314
	Idriftsatte anlæg i alt	1.160.326	1.187.396
	ANLÆGSAKTIVER I ALT	2.583.935	3.517.452
	LIKVIDE BEHOLDNINGER		
	Kasse	8	8
	Banker	76.305	32.122
	Likvide beholdninger i alt	76.313	32.130
	ANDRE TILGODEHAVENDER		
	Kortfristede tilgodehavender	440.386	493.770
7	Underdækning til indregning i varmepriserne	55.464	56.999
		3.156.098	4.100.351

FORSIDE

OM CTR

FORORD

LEDELSESBERETNING 2018

- CTR'S OPGAVE
- MÅL OG PERSPEKTIVER
- ØKONOMISK UDVIKLING
- DRIFTSVIRKSOMHED
- ANLÆGSINVESTERINGER
- LEDELSE OG ORGANISATION
- UDENLANDSK KONTAKT OG VIDENSFORMIDLING
- FORVENTNINGER TIL DE KOMMENDE ÅR

REGNSKABSPRAKSIS

REGNSKAB 2018

- RESULTATOPGØRELSE
- **BALANCE**
- NOTER

FEM ÅR I TAL

BESTYRELSE OG UDVALG



PRINT

NAVIGATION



SIDE 30

BALANCE

AKTIVER OG PASSIVER

NOTE 1.000 DKK

2017

2018

PASSIVER

KAPITALINDESTÅENDE

Interessenternes indskud

15.000

15.000

Akkumuleret forrentning af indskud

12.899

12.899

Akkumuleret afkast Geotermisk anlæg

15.000

15.000

Indskudskapital i alt

42.899

42.899

HENSÆTTELSER

Hensat til feriepenge

3.040

3.100

GÆLD

6 Kortfristet del af langfristede gæld

91.554

99.320

Kortfristet gæld

729.402

707.662

820.956

806.982

LÅN

Byggekredit AMV4

1.055.297

2.006.073

6 Langfristede lån

1.233.906

1.241.297

7 Overdækning til indregning i varmepriserne

0

0

3.156.098

4.100.351

- CTR'S OPGAVE
- MÅL OG PERSPEKTIVER
- ØKONOMISK UDVIKLING
- DRIFTSVIRKSOMHED
- ANLÆGSINVESTINGER
- LEDELSE OG ORGANISATION
- UDENLANDSK KONTAKT OG VIDENSFORMIDLING
- FORVENTNINGER TIL DE KOMMENDE ÅR

- RESULTATOPGØRELSE
- BALANCE
- **NOTER**



NOTER

NOTE 1: AFSKRIVNINGER

Materielle anlæg afskrives lineært over 25 år.
Immaterielle anlægsaktiver, der er bundet til en varmeaftale, afskrives over aftalens varighed.
Øvrige immaterielle anlægsaktiver afskrives over 10 år.

NOTE 2: FORRENTNING AF INDSKUDSKAPITAL

Energitilsynet har ved en afgørelse dateret 18. december 2017 godkendt forrentning af indskudskapital for årene 2011 - 2017 med i alt 10.340 t. kr.
Forrentningen er indregnet i 2019-budgettet.

NOTE 3: DRIFT OG VEDLIGEHOLDELSE

1.000 DKK	Regnskab 2017	Oprindeligt budget 2018	Budget inkl. tillægsbevillinger 2018	Regnskab 2018
Forebyggende vedligehold	24.402	40.200	34.473	33.655
Afhjælpende vedligehold	31.251	29.483	43.870	44.428
Driftsbistand	4.850	6.393	5.515	1.827
Areal- & Antenneleje	5.487	5.550	5.550	5.564
Driftslager	3.094	0	0	3.217
Drift og vedligeholdelse i alt	69.084	81.626	89.408	88.691

NOTE 4: IGANGVÆRENDE ANLÆGSARBEJDER

1.000 DKK	Saldo 1/1 2018	Årets tilgang	Idriftsatte anlæg	Saldo 31/12 2018
Immaterielle anlægsaktiver	1.402.258	986.721	91.233	2.297.747
Varmeledninger	4.884	6.945	1.500	10.329
Veksler- og pumpestationer	4.950	5.741	7.677	3.014
Spidslastanlæg	11.516	19.403	26.561	4.358
Biler	-	-	-	-
Styring og overvågning, SRO	-	-	-	-
Produktionsfaciliteter	-	18.895	4.286	14.608
CTR Bygninger & grunde	-	-	-	-
Igangværende anlægsarbejder i alt	1.423.609	1.037.705	131.258	2.330.056

FORSIDE

OM CTR

FORORD

LEDELSESBERETNING 2018

- CTR'S OPGAVE
- MÅL OG PERSPEKTIVER
- ØKONOMISK UDVIKLING
- DRIFTSVIRKSOMHED
- ANLÆGSINVESTINGER
- LEDELSE OG ORGANISATION
- UDENLANDSK KONTAKT OG VIDENSFORMIDLING
- FORVENTNINGER TIL DE KOMMENDE ÅR

REGNSKABSPRAKSIS

REGNSKAB 2018

- RESULTATOPGØRELSE
- BALANCE
- NOTER

FEM ÅR I TAL

BESTYRELSE OG UDVALG



PRINT

NAVIGATION



SIDE 32

NOTE 5: IDRIFTSATTE ANLÆGSAKTIVER

ANSKAFELSESVÆRDIER

1.000 DKK	Saldo 1/1 2018	Årets afgang	Årets tilgang	Saldo 31/12 2018
Grunde	1.919	-	-	1.919
Bygninger	18.718	-	-	18.718
Spidslastanlæg	509.618	-790	26.561	535.390
Veksler- og pumpestationer	678.326	-6.178	7.677	679.825
Varmeledninger	1.735.795	-367	1.500	1.736.928
Biler	557	-	-	557
Styring og overvågning, SRO	97.681	-613	-	97.068
Produktionsfaciliteter	56.009	-	4.286	60.295
Systemer	10.999	-	-	10.999
Immaterielle anlægsaktiver	1.176.264	-	91.233	1.267.497
Idriftsatte anlæg i alt	4.285.886	-7.948	131.258	4.409.196

AKKUMULEREDE AFSKRIVNINGER

1.000 DKK	Saldo 1/1 2018	Årets afgang	Årets tilgang	Saldo 31/12 2018
Grunde	-450	-	-86	-536
Bygninger	-16.571	-	-125	-16.695
Spidslastanlæg	-440.698	790	-3.309	-443.217
Veksler- og pumpestationer	-518.196	6.178	-7.500	-519.518
Varmeledninger	-1.661.768	367	-3.596	-1.664.996
Biler	-151	-	-80	-231
Styring og overvågning, SRO	-46.298	151	-2.607	-48.754
Produktionsfaciliteter	-11.487	-	-3.786	-15.273
Systemer	-10.999	-	-	-10.999
Immaterielle anlægsaktiver	-418.942	-	-82.638	-501.581
Idriftsatte anlæg i alt	-3.125.559	7.486	-103.726	-3.221.800
Restafskrivning tilbageførte anlæg			-462	
			-104.188	

VÆRDI NETTO

1.000 DKK	Værdi 31/12 2018
Grunde	1.383
Bygninger	2.023
Spidslastanlæg	92.173
Veksler- og pumpestationer	160.307
Varmeledninger	71.931
Biler	326
Styring og overvågning, SRO	48.314
Produktionsfaciliteter	45.022
Systemer	-
Immaterielle anlægsaktiver	765.916
Idriftsatte anlæg i alt	1.187.396

FORSIDE

OM CTR

FORORD

LEDELSESBERETNING 2018

- CTR'S OPGAVE
- MÅL OG PERSPEKTIVER
- ØKONOMISK UDVIKLING
- DRIFTSVIRKSOMHED
- ANLÆGSINVESTERINGER
- LEDELSE OG ORGANISATION
- UDENLANDSK KONTAKT OG VIDENSFORMIDLING
- FORVENTNINGER TIL DE KOMMENDE ÅR

REGNSKABSPRAKSIS

REGNSKAB 2018

- RESULTATOPGØRELSE
- BALANCE
- NOTER

FEM ÅR I TAL

BESTYRELSE OG UDVALG



PRINT

NAVIGATION



SIDE 33

NOTE 6: LANGFRISTEDE LÅN

Den langfristede gæld sammensættes således: *Alle lån er optaget i danske kr.*

Lån 1.000 DKK	Restgæld ultimo	Forfald 1. år	Forfald 2-5 år	Forfald efter 5 år	Restgæld i alt	Værdi af renteswap
KOM 4	345.075	28.307	117.697	199.071	345.075	64.997
KOM 5	71.021	3.337	14.211	53.473	71.021	14.031
KOM 6	79.881	3.341	14.409	62.132	79.881	12.219
KOM 7	83.291	3.220	13.919	66.152	83.291	10.144
KOM 8	85.812	8.352	35.571	41.888	85.812	5.781
KOM 9	58.884	2.953	11.884	44.047	58.884	7.891
KOM 10	47.867	5.752	23.145	18.970	47.867	3.413
KOM 11	103.083	9.946	40.022	53.115	103.083	9.045
KOM 12	37.831	5.978	24.197	7.656	37.831	-
KOM 13	112.396	4.800	19.660	87.936	112.396	-
KOM 14	30.157	3.966	16.033	10.158	30.157	-
KOM 15	63.830	2.516	10.342	50.972	63.830	-
KOM 16	76.823	8.847	35.894	32.083	76.823	-
KOM 17	37.955	1.386	5.731	30.838	37.955	-
KOM 18	42.814	4.392	17.835	20.588	42.814	-
KOM 19	63.897	2.227	9.176	52.494	63.897	-
Bygge kredit AMV4	2.006.073	0	2.006.073	0	2.006.073	-
I ALT	3.346.690	99.320	2.415.799	831.571	3.346.690	127.522
I alt inkl. rente-swap						3.474.212

NOTE 7: AKKUMULERET RESULTAT TIL SENERE INDREGNING I VARMEPRISEN

1.000 DKK	2018	2017
Saldo pr. 1. januar	55.464	-34.453
Iflg. Resultatopgørelse	1.535	89.917
Underdækning til indregning i varmepriser	56.999	55.464

NOTE 8: INTERESSENTERNES ANDELE I INVESTERINGER OG LÅNEOPTAGELSE MV.

Indbyrdes fordeling 1.000 DKK	Ejerandele i procent	Årets investeringer	Låneoptagelse	Gældsforpligtelse
København	69,0	716.016	731.400	2.797.503
Frederiksberg	16,0	166.033	169.600	648.696
Gentofte	6,5	67.451	68.900	263.533
Tårnby	5,0	51.885	53.000	202.718
Gladsaxe	3,5	36.320	37.100	141.902
	100,0	1.037.705	1.060.000	4.054.352

FORSIDE

OM CTR

FORORD

LEDELSESBERETNING 2018

- CTR'S OPGAVE
- MÅL OG PERSPEKTIVER
- ØKONOMISK UDVIKLING
- DRIFTSVIRKSOMHED
- ANLÆGSINVESTINGER
- LEDELSE OG ORGANISATION
- UDENLANDSK KONTAKT OG VIDENSFORMIDLING
- FORVENTNINGER TIL DE KOMMENDE ÅR

REGNSKABSPRAKSIS

REGNSKAB 2018

- RESULTATOPGØRELSE
- BALANCE
- NOTER

FEM ÅR I TAL

BESTYRELSE OG UDVALG



PRINT

NAVIGATION



SIDE 34

5 ÅR I TAL ØKONOMI

Mio. DKK	2014	2015	2016	2017	2018
Varmesalg	2.493,3	2.085,5	2.202,4	2.185,9	2.405,3
Varmekøb inkl. el til pumper	2.036,3	2.015,1	1.947,5	2.043,5	2.148,5
Resultat af primær drift	457,0	70,4	254,9	142,4	256,9
Dækningsgrad	18,3 %	3,4 %	11,6 %	6,5 %	10,7 %
Driftsudgifter i øvrigt	100,4	96,9	111,4	104,8	122,7
Anlægsudgifter	396,2	63,5	384,6	1.155,3	1.037,7
Renteudgifter (netto)	33,6	35,1	29,9	32,1	31,5
Resultat før afskrivninger, henlæggelser og forrentning	356,6	-26,5	143,5	37,6	134,2
Afskrivninger, henlæggelser, afkast geotermi og forrentning	-110,2	-119,0	-120,5	-127,5	-135,7
Årets resultat	246,4	-145,5	23,0	-89,9	-1,5
Variabel puljepris (kr./GJ solgt varme)	104,31	78,79	84,03	82,87	66,57
Fast puljepris (kr./GJ udbygningsplan)	25,10	26,84	27,95	28,62	55,86
Akkumuleret underskud	-156,9	-11,4	-34,4	55,5	57,0
Balance	2.043,5	1.828,7	1.998,9	3.156,1	4.100,4
Langfristet gæld	1.327,1	1.397,4	1.674,2	2.516,3	3.474,2

FORSIDE

OM CTR

FORORD

LEDELSEBERETNING 2018

- CTR'S OPGAVE
- MÅL OG PERSPEKTIVER
- ØKONOMISK UDVIKLING
- DRIFTSVIRKSOMHED
- ANLÆGSINVESTINGER
- LEDELSE OG ORGANISATION
- UDENLANDSK KONTAKT OG VIDENSFORMIDLING
- FORVENTNINGER TIL DE KOMMENDE ÅR

REGNSKABSPRAKSIS

REGNSKAB 2018

- RESULTATOPGØRELSE
- BALANCE
- NOTER

FEM ÅR I TAL

BESTYRELSE OG UDVALG



PRINT

NAVIGATION



SIDE 35

5 ÅR I TAL STATISTIK

	2014	2015	2016	2017	2018
Varmesalg i alt (TJ/år)	18.211	19.670	20.485	20.615	21.421
Heraf:					
• Salg til Interessentkommuner	15.993	6.993	17.785	18.246	18.692
• Salg til VEKS & HOFOR	2.218	2.677	2.700	2.370	2.729
Varmekøb til interessentkommuner (TJ/år)	16.057	17.082	17.942	18.353	18.779
Heraf:					
• Affaldsforbrænding	3.930	3.815	3.575	3.877	4.913
• Geotermi	45	10	34	11	3
• Kraftvarme	11.324	12.264	12.971	13.317	11.622
• Varmekedler	757	993	1.361	1.148	2.242
Varmetab (nettab og stilstandsvarme) (TJ/år)	64	89	157	107	87
Vandtab (m3/år)	95.942	85.180	40.360	63.157	97.378
Afkøling (°C)	56	60	60	61	61
Elforbrug (GWh)	67	68	74	75	79
Akkumulatorer på Avedøre og Amagerværket					
• Leverance til akkumulatorer i alt (TJ/år)	1.100	1.154	1.242	1.172	1.130
• CTR modtaget fra akkumulatorer (TJ/år)	764	751	886	774	781
Tilsluttet produktionskapacitet (MJ/s)	1.887	1.920	1.878	1.963	1.977
Heraf:					
• Grundlast	1.079	1.079	1.037	1.122	1.113
• Spidslast	808	841	841	841	864
Maksimal belastning (MJ/s)	1.511	1.456	1.519	1.649	1.701
Transmissionsnet i drift (km)	54	54	54	54	54
Stationer i drift, antal	35	35	35	35	35
Antal medarbejdere (gns.)	30	30	32	32	32

CTR's
Bestyrelse
2018



FORSIDE

OM CTR

FORORD

LEDELSESBERETNING 2018

- CTR'S OPGAVE
- MÅL OG PERSPEKTIVER
- ØKONOMISK UDVIKLING
- DRIFTSVIRKSOMHED
- ANLÆGSINVESTeringER
- LEDELSE OG ORGANISATION
- UDENLANDSK KONTAKT OG VIDENSFORMIDLING
- FORVENTNINGER TIL DE KOMMENDE ÅR

REGNSKABSPRAKSIS

REGNSKAB 2018

- RESULTATOPGØRELSE
- BALANCE
- NOTER

FEM ÅR I TAL

BESTYRELSE OG UDVALG



PRINT

NAVIGATION



SIDE 37

CTR'S BESTYRELSE, KONTAKTUDVALG OG TEKNIKERUDVALG

BESTYRELSE 2018

Københavns Kommune:	Borgmester Ninna Hedeager Olsen (formand) Borgerrepræsentationsmedlem Fanny Broholm Geograf Jan Salling Kristensen Leankonsulent Rasmus Steenberger
Frederiksberg Kommune:	Rådmand Flemming Brank (næstformand)
Gentofte Kommune:	Kommunalbestyrelsesmedlem Karen Riis Kjølbye
Gladsaxe Kommune:	Kommunalbestyrelsesmedlem Jakob Skovgaard Koed
Tårnby Kommune:	Borgmester Allan S. Andersen

KONTAKTUDVALG 2018

Københavns Kommune:	Enhedschef Charlotte Korsgaard Chefkonsulent Jesper Svensson Teknisk direktør Bjarne Korshøj
Frederiksberg Kommune:	By- & Miljødirektør Ulrik Winge Adm. direktør Søren Krøigaard
Gentofte Kommune:	Teknisk direktør Lis Bjerremand
Gladsaxe Kommune:	By- & Miljødirektør Maj Green
Gentofte Gladsaxe Fjernvarme:	Direktør Frank G. Bennetsen
Tårnby Kommune:	Kommunaldirektør Klavs Gross Direktør Raymond Skaarup

FORSIDE

OM CTR

FORORD

LEDELSESBERETNING 2018

- CTR'S OPGAVE
- MÅL OG PERSPEKTIVER
- ØKONOMISK UDVIKLING
- DRIFTSVIRKSOMHED
- ANLÆGSINVESTeringER
- LEDELSE OG ORGANISATION
- UDENLANDSK KONTAKT OG VIDENSFORMIDLING
- FORVENTNINGER TIL DE KOMMENDE ÅR

REGNSKABSPRAKSIS

REGNSKAB 2018

- RESULTATOPGØRELSE
- BALANCE
- NOTER

FEM ÅR I TAL

BESTYRELSE OG UDVALG



PRINT

NAVIGATION



SIDE 38

CTR'S BESTYRELSE, KONTAKTUDVALG OG TEKNIKERUDVALG

TEKNIKERUDVALG 2018

Københavns Kommune:	Driftschef John H. Christensen Sektionsleder Erna Nyvang
Frederiksberg Kommune:	Planchef Søren Berg Lorentzen
Gentofte Kommune:	Leder Johan Sølvhøj Heinesen
Gladsaxe Kommune:	Ingeniør Thomas Engell
Tårnby Kommune:	Civilingeniør Hasmik Margaryan

PÅTEGNINGER

Der er udarbejdet ledelsespåtegning og revisionspåtegning for årsregnskabet. Påtegningerne kan rekvireres hos CTR.

INTERESSENTSKABSOPLYSNINGER

Interessentskab

Centralkommunernes Transmissionselskab I/S (CTR)
Stæhr Johansens Vej 38, 2000 Frederiksberg

CVR-nr.: 74 13 21 11

Telefon: 38 18 57 77

Fax: 38 18 57 99

E-mail: ctr@ctr.dk

www.ctr.dk

DIREKTION

Kamma Eilschou Holm, administrerende direktør

Jan Hindsbo, vicedirektør

REVISION

Deloitte statsautoriseret Revisionspartnerselskab